



แผนการดำเนินงาน
ประจำปีงบประมาณ
พ.ศ. ๒๕๖๓

เทศบาลตำบลกงควาย
อำเภอเมืองน่าน จังหวัดน่าน



ประกาศเทศบาลตำบลกองควาย
เรื่อง ประกาศใช้แผนการดำเนินงาน ประจำปีงบประมาณ พ.ศ. ๒๕๖๓

ด้วยคณะกรรมการพัฒนาเทศบาลตำบลกองควาย ได้มีมติให้ความเห็นชอบ ร่างแผนการดำเนินงาน ประจำปีงบประมาณ พ.ศ. ๒๕๖๓ และเสนอนายกเทศมนตรีตำบลกองควาย แล้ว

ฉะนั้น อาศัยอำนาจตามความในข้อ ๒๖ (๒) แห่งระเบียบกระทรวงมหาดไทย ว่าด้วยการจัดทำแผนพัฒนาขององค์กรปกครองส่วนท้องถิ่น พ.ศ. ๒๕๔๘ และแก้ไขเพิ่มเติมจึงประกาศใช้แผนการดำเนินงาน ประจำปีงบประมาณ พ.ศ. ๒๕๖๓ ตั้งแต่วันที่นี้เป็นต้นไป ดังรายละเอียดแนบท้ายประกาศนี้

จึงประกาศให้ทราบโดยทั่วกัน

ประกาศ ณ วันที่ ๒๕ เดือน ตุลาคม พ.ศ. ๒๕๖๒

(นางพลอยเพชร รัตน์ศิลา)
นายกเทศมนตรีตำบลกองควาย

สารบัญ

	หน้า
ส่วนที่ ๑	
บทนำ	๑
ลักษณะของแผนการดำเนินงาน	๒
วัตถุประสงค์ของแผนดำเนินงาน	๒
ขั้นตอนในการจัดทำแผนการดำเนินงาน	๒ - ๓
ประโยชน์ของแผนดำเนินงาน	๔ - ๕
ส่วนที่ ๒	
ยุทธศาสตร์และแนวทางการพัฒนาในการจัดทำแผนการดำเนินงาน	๖ - ๗
บัญชีสรุปจำนวนโครงการพัฒนาท้องถิ่น กิจกรรมและงบประมาณ ประจำปีงบประมาณ พ.ศ. ๒๕๖๓ (กึ่งเงิน แบบ ผต.๐๑)	๘
บัญชีสรุปจำนวนโครงการพัฒนาท้องถิ่น กิจกรรมและงบประมาณ ประจำปีงบประมาณ พ.ศ. ๒๕๖๓ (แบบ ผต.๐๑)	๙ - ๑๐
บัญชีจำนวนโครงการพัฒนาท้องถิ่น กิจกรรมและงบประมาณ ประจำปีงบประมาณ พ.ศ. ๒๕๖๓ (กึ่งเงินแบบ ผต.๐๒)	๑๑ - ๑๓
บัญชีจำนวนโครงการพัฒนาท้องถิ่น กิจกรรมและงบประมาณ ประจำปีงบประมาณ พ.ศ. ๒๕๖๓ (แบบ ผต.๐๒)	๑๔ - ๓๗
บัญชีจำนวนครุภัณฑ์สำหรับที่ไม่ได้ดำเนินการตามโครงการพัฒนาท้องถิ่น ประจำปีงบประมาณ พ.ศ. ๒๕๖๓ (แบบ ผต.๐๒/๑)	๓๘ - ๖๖

คำนำ

ตามระเบียบกระทรวงมหาดไทย ว่าด้วยการจัดทำแผนพัฒนาขององค์กรปกครองส่วนท้องถิ่น พ.ศ. ๒๕๔๘ และแก้ไขเพิ่มเติม กำหนดให้เทศบาลตำบลกองควาย ดำเนินการจัดทำแผนการดำเนินงาน ซึ่งหมายถึงแผนการดำเนินงานขององค์กรปกครองส่วนท้องถิ่นที่แสดงถึงรายละเอียดแผนงาน โครงการพัฒนาและกิจกรรมที่ดำเนินการจริงทั้งหมดในพื้นที่องค์กรปกครองส่วนท้องถิ่นประจำปีงบประมาณนั้น ให้แล้วเสร็จภายในสามสิบวันที่ประกาศใช้งบประมาณรายจ่ายประจำปี งบประมาณรายจ่ายเพิ่มเติม งบประมาณจากเงินสะสม หรือได้รับแจ้งแผนงานและโครงการจากหน่วยราชการส่วนกลาง ส่วนภูมิภาค รัฐวิสาหกิจหรือหน่วยงานอื่นๆ ที่ต้องดำเนินการในพื้นที่องค์กรปกครองส่วนท้องถิ่นในงบประมาณนั้น

เทศบาลตำบลกองควาย จึงจัดทำแผนการดำเนินงานประจำปีงบประมาณ พ.ศ. ๒๕๖๓ ขึ้นโดยนำรายละเอียดโครงการที่จะดำเนินการในงบประมาณ ๒๕๖๓ จากเทศบัญญัติงบประมาณรายจ่ายประจำปีงบประมาณ พ.ศ. ๒๕๖๓ และโครงการ/กิจกรรมที่หน่วยงานอื่นจะดำเนินการในพื้นที่จังหวัดน่านห้วงปีงบประมาณ พ.ศ. ๒๕๖๓ เพื่อรวบรวมเป็นข้อมูลในการดำเนินงานประจำปี โดยกำหนดระยะเวลาที่จะดำเนินการที่ชัดเจน เพื่อให้การดำเนินการพัฒนาเป็นไปอย่างมีทิศทาง สามารถบรรลุตามวัตถุประสงค์ เป็นไปอย่างมีประสิทธิภาพ อีกทั้งใช้เป็นเครื่องมือในการบริหารและกำกับการดำเนินกิจกรรมโครงการพัฒนาให้เป็นไปตามยุทธศาสตร์การพัฒนาของเทศบาลตำบลกองควาย ยิ่งไปกว่านั้นยังใช้ประสานข้อมูลและการปฏิบัติกับภาคีเครือข่ายทุกภาคส่วน รวมถึงใช้เป็นข้อมูลในการประเมินตัวชี้วัดในการติดตามและประเมินผลการแปลงแผนพัฒนาไปสู่การปฏิบัติ ซึ่งเป็นประโยชน์ในการเพิ่มศักยภาพ ประสิทธิภาพและประสิทธิผลในการดำเนินงานเพื่อพัฒนาจังหวัดน่านต่อไปในอนาคต

ส่วนที่ ๑

บทนำ

๑.๑ ลักษณะของแผนการดำเนินงาน

แผนการดำเนินงาน เป็นการแปลงแผนยุทธศาสตร์การพัฒนาไปสู่การปฏิบัติ โดยมีหลักคิดที่ว่าภายใต้แผนยุทธศาสตร์พัฒนาหนึ่ง จะมีแนวทางพัฒนาได้มากกว่าหนึ่งโครงการหรือกิจกรรมที่จะต้องนำมาดำเนินการ เพื่อให้บรรลุวัตถุประสงค์และเป้าหมายที่ต้องการในแต่ละยุทธศาสตร์การพัฒนา ซึ่งจะมีผลต่อวัตถุประสงค์เป้าหมาย จุดมุ่งหมายการพัฒนาที่ยั่งยืน และวิสัยทัศน์ในที่สุด

นอกจากนั้น แผนการดำเนินงาน เป็นแผนที่มีความสัมพันธ์ใกล้ชิดกับงบประมาณรายจ่ายประจำปี กล่าวคือ องค์กรปกครองส่วนท้องถิ่น ใช้การวางแผนดำเนินการเป็นเครื่องมือในการจัดทำงบประมาณรายจ่ายประจำปี โดยนำโครงการหรือกิจกรรมจากแผนปฏิบัติการในปีที่จะจัดทำงบประมาณรายจ่ายประจำปีไปจัดทำงบประมาณ เพื่อให้กระบวนการจัดทำงบประมาณเป็นไปด้วยความรอบครอบ และผ่านกระบวนการมีส่วนร่วมของประชาชน

แผนการดำเนินงาน ตามระเบียบกระทรวงมหาดไทย ว่าด้วยการจัดทำแผนพัฒนาขององค์กรปกครองส่วนท้องถิ่น พ.ศ.๒๕๔๘ และแก้ไขเพิ่มเติม หมายความว่า แผนการดำเนินงานขององค์กรปกครองส่วนท้องถิ่นที่แสดงถึงรายละเอียดแผนงาน โครงการพัฒนาและกิจการที่ดำเนินการจริงทั้งหมดในพื้นที่ขององค์กรปกครองส่วนท้องถิ่นประจำปีงบประมาณนั้น

๑.๒ วัตถุประสงค์ของแผน

๑. เพื่อให้ทราบถึงการปฏิบัติงานโดยทั่วไปของเทศบาลตำบลกองควาย

๒. เพื่อให้ทราบถึงรายละเอียดแผนงาน/โครงการพัฒนาและกิจการที่ดำเนินการจริงทั้งหมดในพื้นที่ของเทศบาลตำบลกองควาย ประจำปีงบประมาณ ๒๕๖๓

๓. เพื่อให้เกิดแนวทางในการดำเนินงานในปีงบประมาณ ๒๕๖๓ ของเทศบาลตำบลกองควาย มีความชัดเจนในการปฏิบัติงานมากขึ้น มีการประสานและบูรณาการการทำงานกับหน่วยงานและการจำแนกรายละเอียดต่างๆ ของแผนงาน/โครงการในแผนปฏิบัติการจำทำให้การติดตามประเมินผลเมื่อสิ้นปีมีความสะดวกขึ้น

๔. เพื่อให้ทราบถึงแนวทางและกลไกในการติดตามและประเมินผลการดำเนินงานตามแผนการดำเนินงาน

๕. เพื่อการปฏิบัติตามระเบียบกระทรวงมหาดไทย ว่าด้วยการจัดทำแผนพัฒนาขององค์กรปกครองส่วนท้องถิ่น พ.ศ.๒๕๔๘ และแก้ไขเพิ่มเติม

๑.๓ ขั้นตอนในการจัดทำแผนการดำเนินงาน

จากระเบียบกระทรวงมหาดไทยว่าด้วยการจัดทำแผนพัฒนาขององค์กรปกครองส่วนท้องถิ่น พ.ศ.๒๕๔๘ และแก้ไขเพิ่มเติม (หมวด ๕ ข้อ ๒๖ , ข้อ ๒๗) ได้กำหนดให้องค์กรปกครองส่วนท้องถิ่นจัดทำแผนการดำเนินงานให้ดำเนินการตามระเบียบนี้

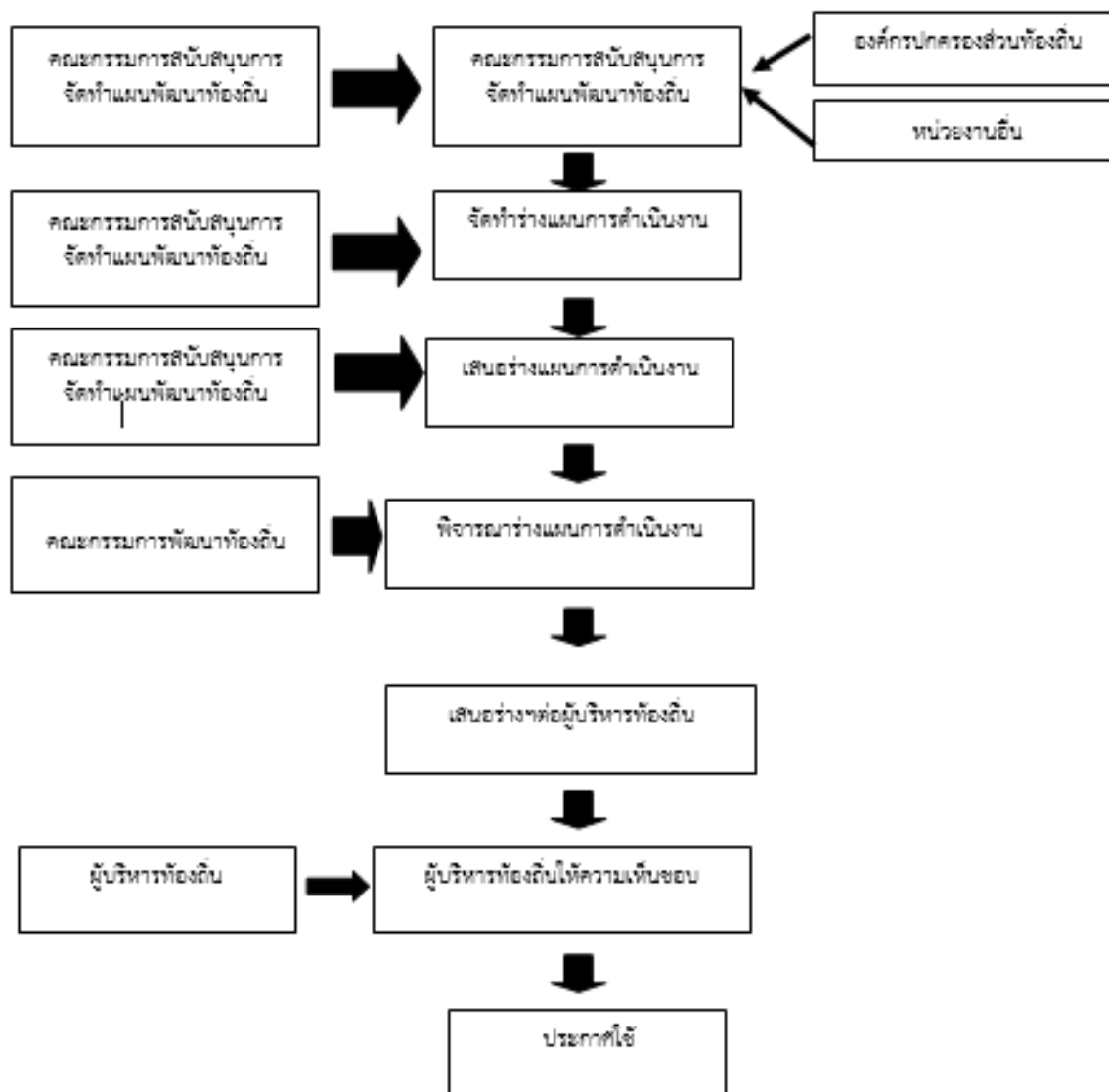
ข้อ ๒๖ การจัดทำแผนการดำเนินงานให้ดำเนินการตามระเบียบนี้ โดยมีขั้นตอนดำเนินการ ดังนี้

(๑) คณะกรรมการสนับสนุนการจัดทำแผนพัฒนาท้องถิ่นรวบรวมแผนงาน โครงการพัฒนาขององค์กรปกครองส่วนท้องถิ่น หน่วยงานราชการส่วนกลาง ส่วนภูมิภาค รัฐวิสาหกิจและหน่วยงานอื่น ๆ ที่ดำเนินการในพื้นที่ขององค์กรปกครองส่วนท้องถิ่น แล้วจัดทำร่างแผนการดำเนินงาน เสนอคณะกรรมการพัฒนาท้องถิ่น

(๒) คณะกรรมการพัฒนาท้องถิ่นพิจารณาร่างแผนการดำเนินงานแล้วเสนอผู้บริหารท้องถิ่นประกาศเป็นแผนการดำเนินงาน ทั้งนี้ให้ปิดประกาศแผนการดำเนินงานในสัปดาห์วันนับแต่วันที่ประกาศ เพื่อให้ประชาชนในท้องถิ่นทราบโดยทั่วกันและต้องปิดประกาศไว้อย่างน้อยสามสัปดาห์

ข้อ ๒๗ แผนการดำเนินงานให้จัดทำไว้แล้วเสร็จภายในสามสัปดาห์นับแต่วันที่ประกาศใช้งบประมาณรายจ่ายประจำปี งบประมาณรายจ่ายเพิ่มเติม งบประมาณจากเงินสะสม หรือได้รับแจ้งแผนงานและโครงการจากหน่วยราชการส่วนกลาง ส่วนภูมิภาค รัฐวิสาหกิจหรือหน่วยงานอื่นๆ ที่ต้องดำเนินการในพื้นที่องค์กรปกครองส่วนท้องถิ่นในปีงบประมาณนั้น

วาทันทีคณะกรรมการจัดทำแผนการดำเนินงานข้างต้นสามารถเขียนเป็นแผนภูมิได้ดังนี้



แนวทางในการจัดทำแผนการดำเนินงาน

แผนการดำเนินงานเป็นเครื่องมือสำคัญในการบริหารงานของผู้บริหารท้องถิ่น เพื่อควบคุมการดำเนินงานให้เป็นไปอย่างเหมาะสมและมีประสิทธิภาพ รวมทั้งยังเป็นเครื่องมือในการติดตามการดำเนินงานและการประเมินผล ดังนั้นแผนดำเนินการจึงมีแนวทางในการจัดทำ ดังนี้

๑. เป็นแผนที่แยกออกมาจากแผนพัฒนา และมีลักษณะเป็นแผนการดำเนินงาน (Action Plan)
๒. จัดทำหลังจากที่ได้มีการจัดทำงบประมาณรายจ่ายประจำปีแล้ว
๓. แสดงถึงเป้าหมาย รายละเอียดกิจกรรม งบประมาณ ระยะเวลาที่ชัดเจนและแสดงถึงการดำเนินงานจริง
๔. เป็นการรวบรวมข้อมูลจากทุกหน่วยงานที่จะเข้ามาดำเนินการในพื้นที่องค์กรปกครองส่วนท้องถิ่น

ขั้นตอนการจัดทำแผนการดำเนินงาน

ขั้นตอนที่ ๑ การเก็บรวบรวมข้อมูล

คณะกรรมการสนับสนุนการพัฒนาท้องถิ่น เก็บรวบรวมข้อมูลโครงการ/กิจกรรมที่จะมีการดำเนินการจริงในพื้นที่องค์กรปกครองส่วนท้องถิ่น ซึ่งจะมีทั้งโครงการ/กิจกรรมขององค์กรปกครองส่วนท้องถิ่นแห่งนั้นเอง และโครงการ/กิจกรรมที่หน่วยงานอื่นจะเข้ามาดำเนินการในพื้นที่โดยข้อมูลดังกล่าวอาจตรวจสอบได้จากหน่วยงานในพื้นที่และตรวจสอบจากแผนการดำเนินงาน พัฒนาจังหวัด/อำเภอ แบบบูรณาการ

ขั้นตอนที่ ๒ การจัดทำร่างแผนการดำเนินงาน

คณะกรรมการสนับสนุนการพัฒนาท้องถิ่น จัดทำร่างแผนการดำเนินงานโดยพิจารณาจัดหมวดหมู่ให้สอดคล้องกับยุทธศาสตร์และแนวทางพัฒนาของท้องถิ่นกำหนดไว้ในยุทธศาสตร์การพัฒนาขององค์กรปกครองส่วนท้องถิ่น โดยมีเค้าโครงแผนปฏิบัติการ ๒ ส่วน คือ

- ส่วนที่ ๑ บทนำ
- ส่วนที่ ๒ บัญชีโครงการ/กิจกรรม

ขั้นตอนที่ ๓ การประกาศแผนการดำเนินงาน

คณะกรรมการพัฒนาท้องถิ่นนำร่างแผนการดำเนินงานเสนอผู้บริหารท้องถิ่นเพื่อประกาศใช้การประกาศแผนการดำเนินงาน ให้องค์กรปกครองส่วนท้องถิ่นจัดทำประกาศองค์กรปกครองส่วนท้องถิ่น เรื่องแผนการดำเนินงานพัฒนาเทศบาลตำบลกองควายประจำปีเพื่อเปิดเผยให้สาธารณะได้ทราบและสามารถตรวจสอบได้

ประโยชน์ของแผนการดำเนินงาน

๑.การจัดทำแผนการดำเนินงานเป็นเครื่องมือที่จะช่วยให้เทศบาลตำบล ได้พิจารณาอย่างรอบคอบให้เห็นถึงความเชื่อมโยงระหว่างแนวทางการดำเนินงานต่าง ๆ ที่อาจมีความเชื่อมโยงและส่งผลทั้งในเชิงสนับสนุนและเป็นอุปสรรคต่อกัน เพื่อให้เทศบาลตำบล นำมาตัดสินใจกำหนดแนวทางการดำเนินงานและใช้ทรัพยากรการบริหารของท้องถิ่นอย่างมีประสิทธิภาพเพื่อให้เกิดประโยชน์สาธารณะสูงสุด ซึ่งทรัพยากรการบริหารของเทศบาลตำบล ประกอบด้วย

เงิน ทั้งเงินงบประมาณขององค์กรปกครองส่วนท้องถิ่น และแหล่งงบประมาณภายนอก รวมทั้งมาตรการประหยัดงบประมาณรายจ่ายด้วย

คน ซึ่งหมายความรวมถึงแต่ผู้บริหารท้องถิ่น พนักงานขององค์กรปกครองส่วนท้องถิ่นทุกระดับซึ่งจะมีความแตกต่าง หลากหลายทั้งด้านความรู้ ทักษะ และทัศนคติซึ่งองค์กรปกครองส่วนท้องถิ่นจะต้องนำศักยภาพของกำลังคนเหล่านั้นมาใช้ รวมทั้งต้องพัฒนากำลังคนเพื่อเพิ่มประสิทธิภาพการทำงานให้องค์กรปกครองส่วนท้องถิ่นซึ่งจะมีส่วนในการพัฒนาท้องถิ่นด้วย และถ้าพิจารณาในความหมายอย่างกว้างและอาจหมายความรวมถึงประชาชนในท้องถิ่นซึ่งจะมีส่วนในการพัฒนาท้องถิ่นด้วย

วัสดุอุปกรณ์ หมายถึงเครื่องจักร เครื่องมือ รวมทั้งอาคารสถานที่ที่จะสามารถนำมาใช้ในการบริหารจัดการท้องถิ่นให้เกิดการพัฒนาสูงสุดโดยมีการพัฒนาวัสดุอุปกรณ์ให้มีความทันสมัยเพื่อรองรับความก้าวหน้าของสังคมโดยส่วนรวมได้อย่างเท่าทัน และใช้วัสดุอุปกรณ์ดังกล่าวอย่างเต็มศักยภาพ

การบริหารจัดการ เป็นสิ่งที่ช่วยขับเคลื่อนทรัพยากรทั้งสามประการข้างต้นให้เป็นไปอย่างมีประสิทธิภาพ และมีสภาพการพัฒนาอย่างยั่งยืน การบริหารจัดการเป็นศาสตร์และศิลป์ที่ต้องศึกษาและนำไปปฏิบัติอย่างต่อเนื่อง

๒.แผนการดำเนินงานประจำปีทำให้ผู้บริหาร ผู้ปฏิบัติงาน และประชาชนทั่วไปทราบถึงกิจกรรมวิธีการดำเนินงานในการพัฒนาท้องถิ่น และการใช้ทรัพยากรในการบริหารงานในปีงบประมาณ พ.ศ.๒๕๖๓ ได้อย่างชัดเจน

๓.แผนการดำเนินงานประจำปีทำให้ผู้มีหน้าที่กำกับดูแลโครงการ หรือผู้ที่รับผิดชอบโครงการสามารถเข้าใจและตรวจสอบโครงการได้ง่ายขึ้น

๔.แผนการดำเนินงานประจำปีทำให้ผู้ติดตามและประเมินผล สามารถติดตามและตรวจสอบความก้าวหน้าในการดำเนินงาน และประเมินผลโครงการได้อย่างมีประสิทธิภาพมากขึ้นรวมทั้งสามารถนำข้อมูลที่ได้รับ ไปรายงานให้ผู้บริหารรับทราบถึงความก้าวหน้า รวมทั้งปัญหา และอุปสรรคในการดำเนินงาน ต่อไป

ส่วนที่ ๒

ยุทธศาสตร์และแนวทางการพัฒนาในการจัดทำแผนการดำเนินงาน

ยุทธศาสตร์การพัฒนา

เทศบาลตำบลกองควาย ได้กำหนดกรอบยุทธศาสตร์การพัฒนาตำบลออกเป็น ๗ ด้าน ซึ่งมีความสอดคล้องกับยุทธศาสตร์การพัฒนาขององค์กรปกครองส่วนท้องถิ่นจังหวัดน่าน ดังนี้

๑. ยุทธศาสตร์การพัฒนาด้านการพัฒนาโครงสร้างพื้นฐาน มีแนวทางการพัฒนาดังต่อไปนี้

- ๑.๑ พัฒนาเส้นทางคมนาคมให้ได้มาตรฐาน ครอบคลุม และทั่วถึง
- ๑.๒ พัฒนาระบบสาธารณูปโภค สาธารณูปการอย่างทั่วถึง
- ๑.๓ พัฒนาระบบผังเมืองขององค์กรปกครองส่วนท้องถิ่น

๒. ยุทธศาสตร์การพัฒนาด้านเศรษฐกิจและการท่องเที่ยวเชิงอนุรักษ์ มีแนวทางการพัฒนาดังต่อไปนี้

- ๒.๑ พัฒนาแหล่งน้ำเพื่อการเกษตร
- ๒.๒ ส่งเสริมและพัฒนาอาชีพของประชาชนให้มีรายได้เพิ่มขึ้น พัฒนาความเข้มแข็งของเศรษฐกิจชุมชน ที่เหมาะสมกับพื้นที่
- ๒.๓ ส่งเสริมและพัฒนาฝีมือแรงงานให้มีทักษะ มีงานทำ
- ๒.๔ ส่งเสริมการตลาดและพัฒนาผลิตภัณฑ์สินค้าหนึ่งตำบลหนึ่งผลิตภัณฑ์
- ๒.๕ พัฒนาและปรับปรุงสถานที่ท่องเที่ยว
- ๒.๖ พัฒนาศูนย์บริการ การบริการ และการประชาสัมพันธ์แหล่งท่องเที่ยว
- ๒.๗ การแก้ไขปัญหาความยากจน และการบริหารจัดการสิ่งแวดล้อม
- ๒.๘ ส่งเสริมและสนับสนุนเศรษฐกิจพอเพียงและเกษตรอินทรีย์
- ๒.๙ ส่งเสริมการเตรียมความพร้อมเข้าสู่ประชาคมอาเซียน

๓. ยุทธศาสตร์การพัฒนาด้านการพัฒนาสังคมและความมั่นคงของมนุษย์ มีแนวทางการพัฒนาดังต่อไปนี้

- ๓.๑ สนับสนุนและส่งเสริมการจัดการศึกษา
- ๓.๒ สนับสนุนและส่งเสริมกิจการด้านสาธารณสุข
- ๓.๓ ส่งเสริมการจัดสวัสดิการ การกีฬา และนันทนาการแก่ประชาชน
- ๓.๔ สร้างสังคมแห่งการเรียนรู้ตลอดชีวิต พัฒนาค้นให้มีความรู้คู่คุณธรรม และจริยธรรม
- ๓.๕ สนับสนุนให้มีการเฝ้าระวัง และแก้ไขปัญหาสุขภาพจิตอย่างต่อเนื่อง
- ๓.๖ สนับสนุนส่งเสริมประชาคมและการมีส่วนร่วมของประชาชน
- ๓.๗ การพัฒนาความมั่นคงในการดำรงชีวิตของประชาชน
- ๓.๘ สนับสนุนและส่งเสริมสถาบันครอบครัวให้มีความเข้มแข็ง

๔. ยุทธศาสตร์การพัฒนาศิลปะ วัฒนธรรม จารีตประเพณี และภูมิปัญญาท้องถิ่น
- ๔.๑ อนุรักษ์ ฟื้นฟู สนับสนุน ส่งเสริมและบูรณาการด้านศิลปะ วัฒนธรรม จารีตประเพณี และภูมิปัญญาท้องถิ่น
 - ๔.๒ ส่งเสริมให้ประชาชนมีโอกาสศึกษา ค้นคว้า วิจัยมรดกทางศิลปวัฒนธรรมจังหวัดน่าน
 - ๔.๓ พัฒนาแหล่งวัฒนธรรม ศิลปวัตถุ และโบราณสถานภายในตำบลกองควาย
๕. ยุทธศาสตร์การพัฒนาด้านการจัดการทรัพยากรธรรมชาติและสิ่งแวดล้อม มีแนวทางการพัฒนาดังต่อไปนี้
- ๕.๑ ส่งเสริม สนับสนุน สร้างจิตสำนึก ในการอนุรักษ์ จัดการทรัพยากรธรรมชาติและสิ่งแวดล้อม เพิ่มพื้นที่ต้นน้ำ
 - ๕.๒ ส่งเสริม สนับสนุน เฝ้าระวัง และฟื้นฟูธรรมชาติและสิ่งแวดล้อม
 - ๕.๓ ป้องกันและแก้ไขปัญหาภัยธรรมชาติ
 - ๕.๔ ส่งเสริม สนับสนุน ให้มีการใช้พลังงานอย่างประหยัด
๖. ยุทธศาสตร์การพัฒนาด้านการบริหารจัดการและการบริการ มีแนวทางการพัฒนาดังต่อไปนี้
- ๖.๑ สนับสนุนให้มีการประสานงานการพัฒนาระหว่างองค์กรปกครองส่วนท้องถิ่นและบูรณาการร่วมกับหน่วยงานอื่น
 - ๖.๒ สนับสนุน ส่งเสริมงานป้องกันบรรเทาสาธารณภัยให้มีประสิทธิภาพ
 - ๖.๓ พัฒนาสมรรถนะขององค์กรให้มีความเหมาะสมตามหลักการบริหารกิจการบ้านเมืองที่ดี
 - ๖.๔ ส่งเสริมการมีส่วนร่วมในการพัฒนาเมือง การบริหาร และด้านบุคลากร
 - ๖.๕ จัดหาวัสดุ ครุภัณฑ์ และเครื่องจักรกลที่จำเป็นสำหรับการปฏิบัติงานของท้องถิ่น
 - ๖.๖ ส่งเสริมและสนับสนุนการดำเนินงานขององค์กรภาคเอกชน องค์กรชุมชนและเครือข่ายภาคประชาชน
๗. ยุทธศาสตร์การพัฒนาด้านการจัดการวิถีชีวิตชุมชนพื้นที่ต้นน้ำ มีแนวทางการพัฒนาดังต่อไปนี้
- ๗.๑ สนับสนุนให้ใช้แผนที่ชุมชนท้องถิ่นในการวางแผนจัดการชุมชน
 - ๗.๒ สนับสนุนให้มีการจัดการพื้นที่ทำการเกษตร พื้นที่อยู่อาศัย และถือครองที่ดินที่เหมาะสมกับพื้นที่ป่าต้นน้ำ
 - ๗.๓ สนับสนุนให้เกิดความร่วมมือแบบสหการเพื่อสร้างความร่วมมือในการจัดการทรัพยากรของพื้นที่ลุ่มน้ำ

บัญชีจำนวนโครงการพัฒนาท้องถิ่น กิจกรรมและงบประมาณ					แบบ ผด ๐๑
แผนการดำเนินงาน ประจำปีงบประมาณ พ.ศ. ๒๕๖๓ (กันเงินปีงบประมาณ ๒๕๖๒ ไว้เบิกในปีถัดไป)					
แผนการดำเนินงาน เทศบาลตำบลกองควาย อำเภอเมืองน่าน จังหวัดน่าน					
ยุทธศาสตร์แผนงาน	จำนวนโครงการ	คิดเป็นร้อยละของ	จำนวนงบประมาณ	คิดเป็นร้อยละของ	หน่วยงาน
	ที่ดำเนินการ	โครงการทั้งหมด	(บาท)	งบประมาณ	รับผิดชอบหลัก
ยุทธศาสตร์ที่ ๑ ด้านการพัฒนาโครงสร้างพื้นฐาน					
๑.๑ แผนงานอุตสาหกรรม และการโยธา	๗	๑๐๐	๓,๗๕๓,๖๐๐	๑๐๐	กองช่าง
รวม	๗	๑๐๐	๓,๗๕๓,๖๐๐	๑๐๐	
รวมทั้งสิ้น	๗	๑๐๐	๓,๗๕๓,๖๐๐	๑๐๐	

บัญชีจำนวนโครงการพัฒนาท้องถิ่น กิจกรรมและงบประมาณ					แบบ ผด ๐๑
แผนการดำเนินงาน ประจำปีงบประมาณ พ.ศ. ๒๕๖๓					
แผนการดำเนินงาน เทศบาลตำบลกองควาย อำเภอเมืองน่าน จังหวัดน่าน					
ยุทธศาสตร์แผนงาน	จำนวนโครงการ	คิดเป็นร้อยละของ	จำนวนงบประมาณ	คิดเป็นร้อยละของ	หน่วยงาน
	ที่ดำเนินการ	โครงการทั้งหมด	(บาท)	งบประมาณ	รับผิดชอบหลัก
ยุทธศาสตร์ที่ ๑ ด้านการพัฒนาโครงสร้างพื้นฐาน					
๑.๑ แผนงานอุตสาหกรรม และการโยธา	๑๑	๑๖.๖๗	๓,๑๗๓,๕๐๐	๑๔.๙๙	กองช่าง
๑.๒ แผนงานเคหะและชุมชน	๑	๑.๕๒	๓๐๐,๐๐๐	๑.๔๒	กองช่าง
รวม	๑๒	๑๘.๑๘	๓,๔๗๓,๕๐๐	๑๖.๔๐	
ยุทธศาสตร์ที่ ๒ ด้านเศรษฐกิจและการท่องเที่ยวเชิงอนุรักษ์					
๒.๑ แผนงานสร้างความเข้มแข็งของชุมชน	๒	๓.๐๓	๑๕,๐๐๐	๐.๐๗	สำนักปลัด
๒.๒ แผนงานการศาสนาวัฒนธรรมและนันทนาการ	๑	๑.๕๒	๒๐,๐๐๐	๐.๐๙	สำนักปลัด
รวม	๓	๓.๐๓	๓๕,๐๐๐	๐.๑๖	
ยุทธศาสตร์ที่ ๓ ด้านการพัฒนาสังคมและความมั่นคงของมนุษย์					
๓.๑ แผนงานการศึกษา	๑๐	๑๕.๑๕	๑,๘๕๖,๐๐๐	๘.๗๖	ทต.กองควาย
๓.๒ แผนงานงบบกลาง	๓	๔.๕๕	๑๕,๕๕๖,๐๐๐	๗๓.๔๖	ทต.กองควาย

บัญชีจำนวนโครงการพัฒนาท้องถิ่น กิจกรรมและงบประมาณ					แบบ ผด ๐๑
แผนการดำเนินงาน ประจำปีงบประมาณ พ.ศ. ๒๕๖๓					
แผนการดำเนินงาน เทศบาลตำบลกองควาย อำเภอเมืองน่าน จังหวัดน่าน					
ยุทธศาสตร์แผนงาน	จำนวนโครงการ	คิดเป็นร้อยละของ	จำนวนงบประมาณ	คิดเป็นร้อยละของ	หน่วยงาน
	ที่ดำเนินการ	โครงการทั้งหมด	(บาท)	งบประมาณ	รับผิดชอบหลัก
๓.๓ แผนงานสาธารณสุข	๓๖	๕๔.๕๕	๒๔๐,๐๐๐	๑.๑๓	สำนักปลัด
รวม	๔๙	๗๔.๒๔	๑๗,๖๕๒,๐๐๐	๘๓.๓๖	
ยุทธศาสตร์ที่ ๖ ด้านการบริหารจัดการและการบริการ					
๖.๑ แผนงานการรักษาความสงบภายใน	๑	๑.๕๒	๑๐,๐๐๐	๐.๐๕	สำนักปลัด
๖.๒ แผนงานสังคมสงเคราะห์	๑	๑.๕๒	๖,๐๐๐	๐.๐๓	สำนักปลัด
รวม	๒	๓.๐๓	๑๖,๐๐๐	๐.๐๘	
รวมทั้งสิ้น	๖๖	๑๐๐	๒๑,๑๗๖,๕๐๐	๑๐๐	

